



Votre épicerie  
[pas] comme les  
autres

# BILAN D'ACTIVITE DE L'ANNEE 2020

<b>PROJETS MENES DANS LE CADRE DE L'EVS SUR L'ANNEE 2020 .....</b>	<b>4</b>
1. AXE 1 : SOLIDARITE ET CITOYENNETE.....	4
1.1. <i>Le jardin du bois des roses</i> .....	4
1.2. <i>Le soutien scolaire</i> .....	4
1.3. <i>Le bénévolat</i> .....	4
1.4. <i>Les distributions alimentaires pendant le confinement</i> .....	5
1.5. <i>Les ateliers "échange de savoir"</i> .....	5
1.6. <i>Les boites de Noël solidaire</i> .....	6
2. AXE 2 : SANTE ET BIEN ÊTRE.....	7
2.1. <i>Les actions mises en place pendant le confinement et la crise sanitaire</i> .....	7
2.2. <i>La distribution de « produits culturels »</i> .....	8
2.3. <i>Les ateliers "bien-être"</i> .....	8
3. AXE 3 : ACCES AUX DROITS .....	9
3.1. <i>Projet Inclusion numérique</i> .....	9
3.2. <i>Ateliers numériques</i> .....	9
3.3. <i>Permanence CAF</i> .....	10
<b>LE PUBLIC .....</b>	<b>11</b>
1. LES ADHERENTS QUI FREQUENTENT L'EVS .....	11
1.1. <i>D'où viennent-ils ?</i> .....	11
1.2. <i>Quel est leur lien avec les orientations épicerie ?</i> .....	12
2. LES ADHERENTS ORIENTES POUR UNE AIDE ALIMENTAIRE.....	12
2.1. <i>Qui sont les prescripteurs?</i> .....	12
2.2. <i>D'où viennent-ils et qui sont-ils?</i> .....	13
3. LES ADHERENTS SOLIDAIRES .....	14
4. LES BENEVOLES .....	15
5. LES STAGIAIRES.....	15
<b>BILAN 2020 DE L'ACTIVITE DE L'EPICERIE .....</b>	<b>16</b>
1. LES ACTIVITES DE L'EPICERIE .....	16
1.1. <i>Structuration de l'organisation</i> .....	16
1.2. <i>Les articles suspendus</i> .....	16
1.3. <i>La collecte solidaire avec BIOCOOP Pessac Centre</i> .....	16
1.4. <i>Les paniers de fruits et légumes</i> .....	16
1.5. <i>Le frigo anti-gaspi</i> .....	17
1.6. <i>EPI'SOL AU SEIN DU "GALAS"</i> .....	17
2. LES AIDES ALIMENTAIRES .....	17
2.1. <i>Prescription des aides sur 2020</i> .....	17
2.2. <i>Utilisation des aides</i> .....	18
3. CONSOMMATION SUR L'EPICERIE .....	19

# MOT DU PRESIDENT

Personne n'oubliera cette année 2020.... Et cette pandémie qui a touché le monde entier et qui a entraîné partout de nombreuses difficultés.

Comme vous le verrez dans ce 5<sup>ème</sup> rapport d'activité, EPI'SOL Pessac, l'épicerie solidaire, est resté ouverte grâce à Sophie et Yannick, nos deux salariés, mais aussi à des bénévoles qui n'ont pas hésité à poursuivre leurs actions ainsi qu'à des jeunes qui ont rejoint notre association durant cette période difficile. Un grand merci à tous !

Des actions nouvelles ont permis de satisfaire des personnes en grandes difficultés adressées par les services sociaux de Pessac. Nous avons ainsi pu livrer à ces familles des colis alimentaires et livres, jeux pour les enfants. Un partenariat particulier s'est établi pour cette action avec le Centre Social de Saige. La mise à disposition gratuite du fourgon du CCAS nous a permis de récupérer ces denrées auprès de la Banque Alimentaire.

Durant cette période de nombreuses activités ont dû être supprimées, des ateliers se sont arrêtés. Le coin enfant, le coin café... ont dû être fermés pour des raisons sanitaires.

Des actions ont pu reprendre pendant les périodes où la pandémie avait reculé. Bien entendu tout en respectant les gestes barrières

Cette année 2020, nous étions en période de renouvellement de notre agrément d'Espace de Vie Sociale auprès de la Caisse d'Allocations Familiales de la Gironde.

Devant les difficultés à pouvoir réaliser ce dossier en réunissant et enquêtant auprès des habitants pessacais, de nos adhérents, la CAF de la Gironde nous a donné une année supplémentaire pour proposer notre projet social. Merci à la CAF Gironde !

Comme tout le monde nous nous sommes initiés à la visioconférence. Nous l'avons utilisée pour les bureaux, l'AG, les rencontres entre partenaires.... Les réseaux sociaux ont été très utiles pour garder les contacts. Mais rien ne vaut le présentiel, même avec les barrières sanitaires, même avec le masque.

Pour l'année 2021, Yannick, notre salarié de l'Espace de Vie Sociale, nous a quitté pour de nouvelles aventures, Fabienne le remplace depuis le 2 mars. De nouveaux projets émergent, en tenant compte des envies de nos adhérents et des habitants de Pessac. Il faut sans cesse se renouveler.

Dans les mois qui viennent nous irons à la rencontre des habitants de nos quartiers....

Nous dévoilerons quelques projets au cours de notre Assemblée Générale

# PROJETS MENES DANS LE CADRE DE L'EVS SUR L'ANNEE 2020

## 1. AXE 1 : SOLIDARITE ET CITOYENNETE

### 1.1. *Le jardin du bois des roses*

L'activité sur le jardin du bois des roses s'est traduite par 13 ateliers animés conjointement par notre animateur et une architecte paysagiste financée par Bordeaux Métropole pour accompagner les apprentis jardiniers. Au total 23 citoyens se sont retrouvés autour de ce jardin collectif en 2020.

L'année a commencé par la taille des arbustes et le nettoyage des parcelles sur les 2 premiers mois d'hiver. Le travail a été interrompu suite au confinement pour redémarrer de plus belle à la fin mai. L'équipe s'est structurée et organisée pour prévoir un plan de plantation et un planning d'arrosage. Fleurs, plantations aromatiques et potagères ont rejoint le jardin.

En septembre, le groupe de jardinier s'est de nouveau réuni pour prévoir l'année 2021. Deux projets ont été retenus : la mise en place de composteurs avec Bordeaux Métropole et une structuration du jardin sous forme de mandala pour accueillir des zones d'expérimentation de plantations.

La situation sanitaire n'a malheureusement pas permis de développer les activités prévues avec les écoles maternelle et Primaire Jules Ferry.



### 1.2. *Le soutien scolaire*

Le soutien scolaire a repris en janvier 2020 avec quelques mois de retard suite à la rénovation du bâtiment. L'effectif des bénévoles a doublé pour répondre à la demande des parents et des enseignants. Ainsi une nouvelle équipe de 4 bénévoles a été composée pour ouvrir un nouveau créneau le mardi en plus du jeudi après-midi.

Cette belle initiative a malheureusement été stoppée avec le confinement et n'a pas pu reprendre par la suite à cause des réglementations sanitaires ne permettant pas aux bénévoles de se déplacer au sein de l'école.

### 1.3. *Le bénévolat*

Le bénévolat a été mis à rude épreuve durant l'année 2020. Pendant le confinement une bonne partie de notre effectif est resté confiné. Des adhérents actifs, temporairement sans activité, sont venus renflouer

l'équipe afin de permettre à l'épicerie de rester ouverte et de développer une distribution alimentaire pour faire face aux difficultés rencontrées par les habitants de Pessac sur cette période.

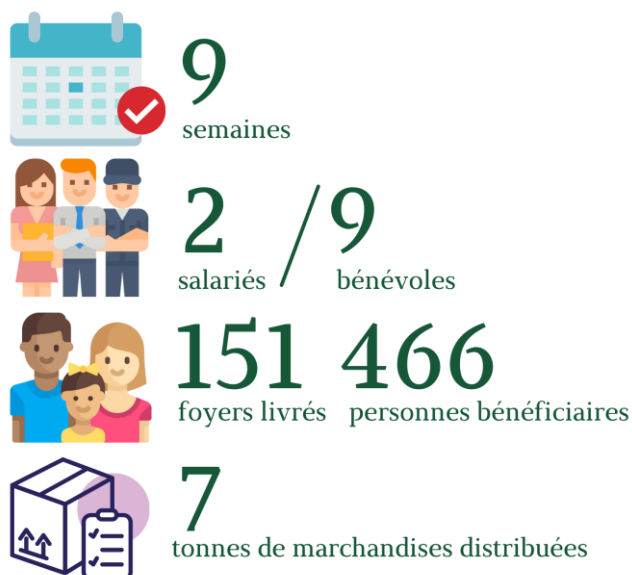
Suite au déconfinement, certains bénévoles n'ont pas souhaité revenir afin de continuer à se préserver. 10 nouveaux bénévoles (Alexandre, Amélie, Fleur, Maité, Henry, Christine, Tana, Stéphanie, Florence, et Olivier) sont arrivés pour consolider l'équipe.



#### 1.4. Les distributions alimentaires pendant le confinement

Le confinement et surtout la fermeture des écoles ont généré une hausse des dépenses alimentaires dans les foyers. Les publics les plus fragiles ont rapidement rencontré des difficultés pour s'alimenter en quantité et qualité suffisantes. Une équipe de bénévoles s'est constituée autour des salariés pour répondre à cette difficulté largement constatée sur le territoire par les travailleurs sociaux.

Une organisation a été mise en place pour assurer la livraison de colis alimentaires aux usagers de Pessac identifiés par les travailleurs sociaux du territoire (MDS, CCAS, France Horizon, hôpital Haut-Leveque). EPI'SOL a mobilisé autour de cette action la banque alimentaire, ses fournisseurs et divers services de la ville. En cours de route, EPI'SOL a intégré le centre social de Saige à cette action afin de mieux couvrir la demande sur le territoire. L'opération a duré 9 semaines durant lesquelles, 9 bénévoles et les 2 salariés ont œuvré pour livrer 151 foyers, soit 466 bénéficiaires, et ont distribué 7 tonnes de marchandises.



#### 1.5. Les ateliers "échange de savoir"

L'année avait bien commencé, les ateliers "échange de savoir" avaient bien démarré. Malgré les contraintes et une pause forcée pendant presque 3 mois, nous nous sommes adaptés et avons repris

partiellement nos activités fin mai. A l'extérieur, en petits groupes, dans des espaces différents, toutes les solutions ont été explorées ou presque. Au total c'est 53 ateliers qui ont pu être animés au bénéfice de 269 participations et grâce à 178h de bénévolat.



**53**  
ateliers



**269**  
participations



**178h**  
de bénévolat



Tricot

**12** séances  
**72** présents



Couture

**17** séances  
**103** présents



Fait-maison

**4** séances  
**23** présenr



Café créatif

**14** séances  
**41** présents



Anglais

**4** séances  
**16** présents



Ateliers parents/enfants

**4** séances  
**10** présents

### 1.6. Les boîtes de Noël solidaire

Durant tout le mois de décembre, EPI'SOL s'est associée à l'association Thé'O bulles pour récupérer des boîtes à chaussures garnies de petits cadeaux pour ceux qui en ont le plus besoin.

Au total c'est plus de 60 boîtes qui ont été collectées à EPI'SOL pour être ensuite redistribuées sur le territoire.



**60** boîtes  
de Noël

## 2. AXE 2 : Santé et Bien Être

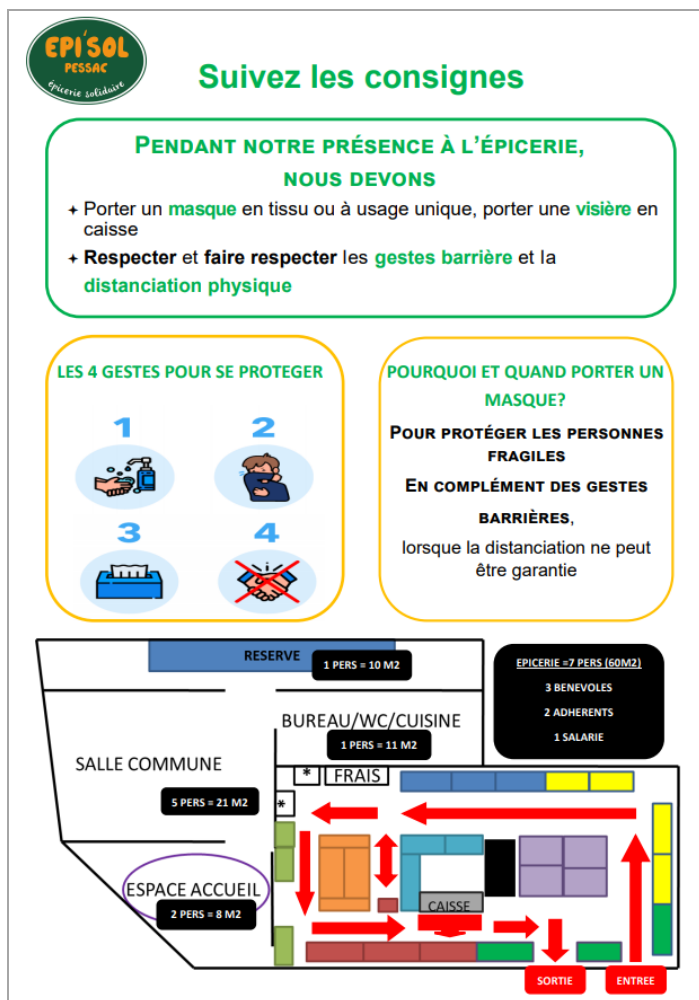
### 2.1. Les actions mises en place pendant le confinement et la crise sanitaire

Afin de continuer nos activités tout en protégeant les bénévoles et le public, de nombreuses mesures ont été prises:

création de support visuels, accès réglementé, marquage au sol, sens de circulation, port du masque, port de la visière, utilisation de gel hydroalcoolique, procédures de nettoyage renforcées.

Un an après, toutes ces précautions semblent évidentes mais au démarrage elles ont demandé de l'ingéniosité et de la solidarité.

Les bénévoles ont fortement contribué au bon fonctionnement en fabriquant du gel hydroalcoolique et des masques. Les réseaux ont été également activés pour bénéficier de masques (Mairie de Pessac) et de visières (Fablab de Bordeaux). Les usagers sans masque fréquentant l'épicerie, se sont vu dotés de 200 masques en tissus fournis par le Rotary Club de Pessac-des-Graves.



## 2.2. La distribution de « produits culturels »

Le confinement et la fermeture de tous les accès aux divertissements ont fait naître un besoin plus fort autour de l'accès aux livres. Les bénévoles de l'Association se sont organisés pour délivrer des livres et magazines aux enfants et adultes qui fréquentaient l'épicerie. Cette initiative a été largement plébiscitée.



**200** livres ou magazines

## 2.3. Les ateliers "bien-être"

Malgré le contexte, 43 ateliers "bien être" ont pu être proposés sur 2020. Des ateliers qui, entre chaque pause forcée, ont été nécessaires et salvateurs pour les participants. Nous avons enregistré 145 participations grâce à 53h de bénévolat.



Massage

**3** séances  
**8** présents



Sophrologie

**5** séances de groupe  
**16** séances individuelles  
**44** présents



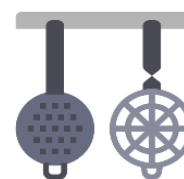
Marche

**9** séances  
**42** présents



Bain sonore

**7** séances  
**39** présents



Ateliers alimentaires

**3** séances  
**12** présents

## 3. AXE 3 : Accès aux droits

### 3.1. *Projet Inclusion numérique*

En 2020, suite à la signature d'une convention partenariale, l'Association s'engage avec la CAF et obtient le label « point numérique Caf ».

A partir de février une permanence hebdomadaire est mise en place le vendredi matin.

Elle a pour objet de :

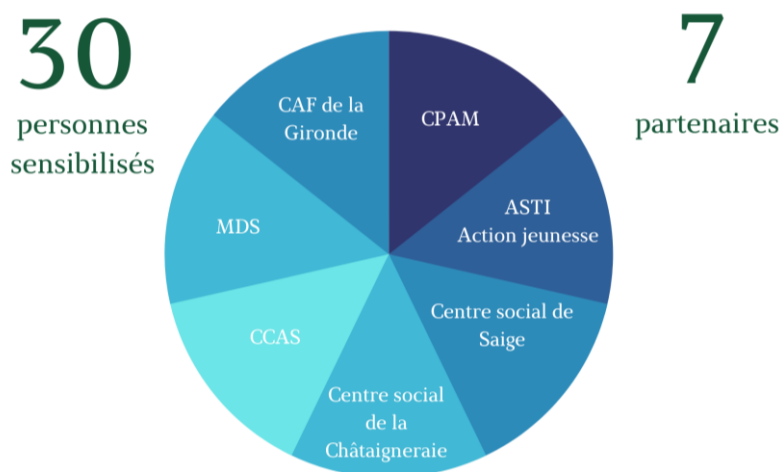
- Faciliter l'accès aux droits et aux services
- Lever les freins à l'usage des outils numériques institutionnels
- Permettre l'accès aux sites Internet et applications institutionnelles Caf pour smartphones et accompagner si besoin l'utilisateur dans l'utilisation des services qu'ils proposent.
- Orienter l'utilisateur vers les ressources locales en fonction de ses besoins afin de devenir le plus autonome possible dans ses démarches en ligne vis-à-vis de la Caf.

Au total, 6 Permanences ont été tenues avant le confinement et 29 permanences de juin à décembre 2020.

Pour communiquer autour de cette nouvelle initiative, un temps fort de communication a été mis en place le 14 octobre.

8 partenaires (CAF, MDS, CCAS, CS de la Châtaigneraie, CS de Saige, ASTI, Action jeunesse, CPAM) ont été réunis devant l'épicerie afin d'aller à la rencontre des usagers. Des stands équipés de points informatiques ont ainsi permis aux Travailleurs Sociaux de faire de l'information sur l'accès aux droits à une trentaine de personnes sur la journée.

#### Evènement projet inclusion numérique



### 3.2. *Ateliers numériques*

Les ateliers numériques ont été mis à mal à cause du confinement et de la crise sanitaire. En effet, impossible de pratiquer en extérieur. Les ateliers n'ont donc pas repris après le confinement. ce sont seulement 8 séances au bénéfice de 24 participations qui ont pu être animées.



8

séances



24

participations



16h

de bénévolat

### 3.3. Permanence CAF

Les permanences CAF ont été suspendues sur l'année 2020 pendant et après le confinement. Toutefois les usagers ont pu, pendant cette période, bénéficier d'un accompagnement à distance, par téléphone, avec la Conseillère en Economie Sociale et Familiale détachée par la CAF.



8

Rendez-vous



4

Permanences

# LE PUBLIC

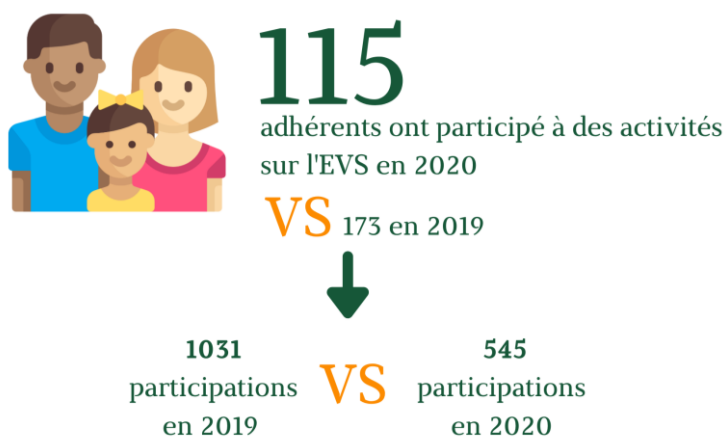
Au total 866 adhérents ont fréquenté au moins une fois l'Association sur l'année 2020. 30 % des adhérents bénéficient d'une aide alimentaire.



## 1. Les adhérents qui fréquentent l'EVS

Les différentes règles sanitaires et le contexte de pandémie ont eu un impact visible sur la fréquentation de l'EVS. L'offre d'atelier qui a été suspendue ou réduite, la réticence à prendre les transports en commun, et la réserve des publics à participer à des activités a eu pour conséquence une baisse de 52% de la participation.

Sur 2020, 115 adhérents ont participé à des activités sur l'EVS contre 173 en 2019. Au total on a enregistré 545 participations contre 1 031 en 2019.



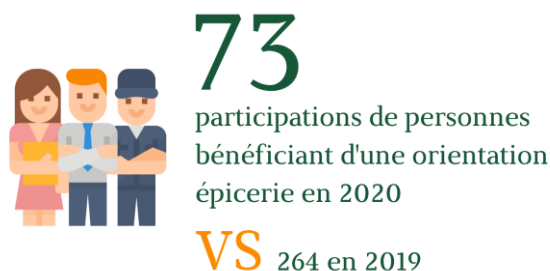
### 1.1. D'où viennent-ils ?

Sur 2020, le public qui fréquente l'EVS vient majoritairement de quartiers proche de la structure (Pessac Centre, Bellegrave, Brivazac-Candau et Fontaudin). Les Quartiers Politique de la Ville sont moins

représentés qu'en 2019, exception faite de l'Alouette du fait de l'activité "tricot" dont les plus fidèles participants sont issus.

## 1.2. Quel est leur lien avec les orientations épicerie ?

L'implication des bénéficiaires de l'épicerie sur les activités de l'EVS est en recul. Ils représentent 13.91% des participations contre 25.61% en 2019. Soit une baisse de 72%. On enregistre seulement 73 participations de personnes bénéficiant d'une orientation épicerie contre 264 en 2019.



## 2. Les adhérents orientés pour une aide alimentaire

### 2.1. Qui sont les prescripteurs?

Sur l'année 2020, 262 foyers différents ont bénéficié d'une aide alimentaire sur l'épicerie via le Centre Communal d'Action Sociale de la Ville (CCAS) ou la Maison de la Solidarité du Département (MDS), cela représente 517 bénéficiaires

#### 2.1.1. Le CCAS de Pessac

Pour rappel le CCAS oriente le public sur l'épicerie avec 2 types d'accompagnements distincts. D'un part le forfait grâce auquel le bénéficiaire ne paie que 25% de ses achats. D'autre part le panier d'urgence grâce auquel les achats sont totalement pris en charge.

Sur 2020, on a enregistré :

- 53 prescriptions forfaits CCAS, dont 11 renouvellements
- 122 prescriptions pour des paniers d'urgence, dont 25 renouvellements
- 14 foyers orientés en 2019 qui ont poursuivi leur accompagnement sur 2020 sans renouvellement.
- 12 foyers orientés en 2019 qui ont poursuivi leur accompagnement sur 2020 et ont bénéficié d'un renouvellement en 2020.
- Seulement 9 foyers orientés qui ne sont pas présentés à l'épicerie

Au total 145 foyers différents ont bénéficiés d'une aide alimentaire via le CCAS en 2020, soit 123 usagers. Les orientations des forfaits ont été stables par rapport à 2019 mais les paniers d'urgence ont été multipliés par 100.



### 2.1.2. La MDS

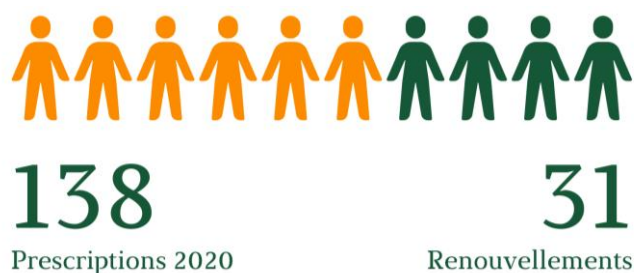
Pour rappel, la MDS oriente le public sur l'épicerie avec un forfait permettant aux bénéficiaires de ne payer que 50% de ses achats.

Sur 2020, on a enregistré :

- 138 prescriptions dont 31 renouvellements
- 26 foyers orientés en 2019 qui ont poursuivi leur accompagnement sur 2020 sans renouvellement.
- 21 foyers orientés en 2019 qui ont poursuivi leur accompagnement sur 2020 et ont bénéficié d'un renouvellement en 2020.
- Seulement 15 foyers orientés qui ne sont pas présentés à l'épicerie

Au total 118 foyers différents ont bénéficiés d'une aide alimentaire via la MSD en 2020, soit 394 usagers.

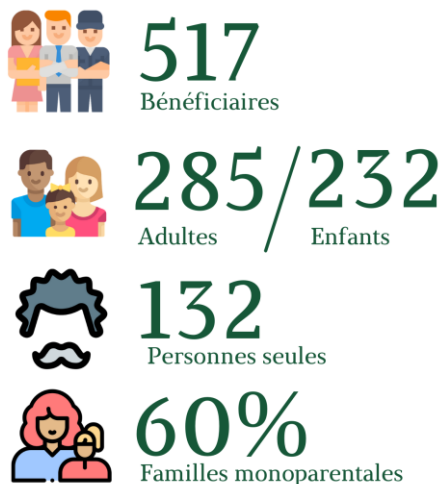
Les orientations sur l'épicerie ont été moins importantes qu'en 2019. On note un recul de 16%.



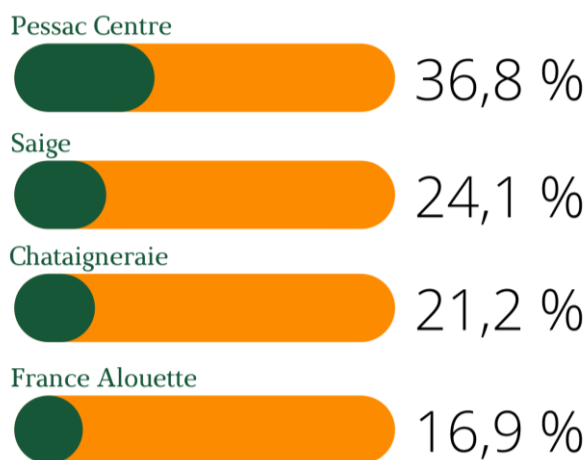
### 2.2. D'où viennent-ils et qui sont-ils?

Si on observe les données démographiques que nous avons en notre possession, le public que nous avons accueilli est composé de :

- 517 bénéficiaires
- 285 adultes et 232 enfants
- 132 personnes seules
- 108 familles
- 60% des familles sont monoparentales



Les publics orientés résident principalement dans les Quartiers Politiques de la Ville mais également au Centre-Ville de Pessac.



### 3. Les adhérents solidaires

En 2020, on a enregistré un peu plus de 600 adhérents solidaires. Encouragés à respecter les règles sanitaires pendant le 1<sup>er</sup> confinement et donc à ne pas multiplier leur lieux d’approvisionnement, le public solidaire s’est fait plus rare sur cette année 2020.

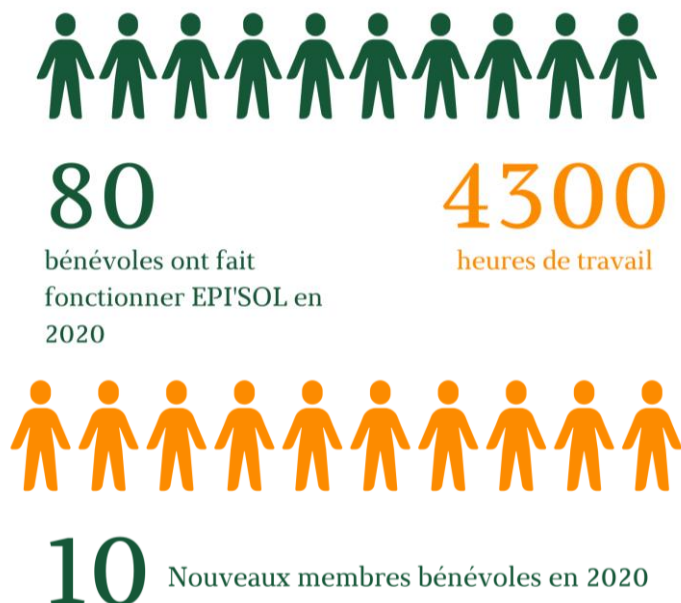
La fréquentation a enregistré une baisse de 23% par rapport à 2019.



## 4. Les bénévoles

Plus de 80 bénévoles se sont associés pour faire fonctionner EPI'SOL cette année. Au total cela représente plus de 4300 h de travail.

Un renouvellement des bénévoles s'est effectué, 10 nouveaux membres ont rejoint l'Association.



## 5. Les stagiaires

Nous avons accueilli Mathilde pendant presque 2 mois, de Janvier à Février, et grâce à son travail d'une très grande qualité nous avons pu accueillir les nouveaux bénévoles avec plus de sérénité.

En effet elle a élaboré un "livret d'accueil des bénévoles" reprenant en quelques pages l'essentiel du fonctionnement de la structure qui a été d'une très grande utilité.

L'accueil des stagiaires a été par la suite très perturbé. Nous avons toutefois continué d'accueillir, à partir de juin, des stagiaires sur des périodes plus courtes afin de favoriser le lien social des étudiants qui le souhaitaient.

# BILAN 2020 DE L'ACTIVITE DE L'EPICERIE

## 1. Les activités de l'épicerie

### 1.1. Structuration de l'organisation

Sur le mois de Janvier et une partie du mois de Février, le travail d'une stagiaire, associé à celui des bénévoles et des salariés, a permis de créer des outils essentiels au bon fonctionnement de l'Association. Les procédures sur le fonctionnement de l'épicerie ont été harmonisées et renforcées afin de faciliter l'intégration et la formation des bénévoles.

Un livret d'accueil du bénévole a également été créé et a permis une intégration plus rapide des nouveaux bénévoles qui sont venus en renfort pendant le confinement.

### 1.2. Les articles suspendus

Malgré le confinement, 570 articles suspendus ont été achetés et mis à disposition, c'est plus qu'en 2019 où l'on en comptait 517.



### 1.3. La collecte solidaire avec BIOCOOP Pessac Centre

La collecte a été perturbée par le confinement et les restrictions sanitaires. Elle s'est réinventée sur une période plus longue sans participation de bénévoles. Sans le concours des bénévoles les résultats de cette collecte ont été très limités.

### 1.4. Les paniers de fruits et légumes

Les paniers se sont interrompus pendant les 2 mois du confinement afin de favoriser la composition des colis d'urgence.

Toutefois ils ont repris au mois de juin, et sur l'année, ce sont 730 paniers de fruits et légumes qui ont été réalisés.



## **1.5. Le frigo anti-gaspi**

Le frigo solidaire a été fortement mis à profit pendant le confinement. La fermeture des restaurateurs et des plateformes de restauration collective a engendré des dons importants qu'EPI'SOL a pu mettre à disposition à travers le frigo.

## **1.6. EPI'SOL AU SEIN DU "GALAS"**

Pour rappel, EPI'SOL Pessac avec d'autres épiceries du département ont créé en mai 2019 l'Association GALAS « Groupement des Acteurs Locaux de l'Alimentation Solidaire ». En 2020 l'Association compte 12 structures.

Le GALAS a adhéré en 2020 à l'UGESS, l'Union des Groupements d'Épiceries Sociales et Solidaires. L'UGESS regroupe des réseaux importants d'épiceries solidaires tels que le GESRA, réseau Rhône-alpin, ou encore le GESMIP, réseau midi pyrénéen. L'UGESS représente les épiceries solidaires auprès de la Direction Nationale de la Cohésion Sociale.

Malgré les énormes difficultés rencontrées par les structures adhérentes au GALAS qui ont toutes fonctionné pendant l'exceptionnelle crise sanitaire, des temps de travail collectif en visioconférence ont pu être mis en place pour s'entraider. De plus, environ 8 tonnes de nourriture financées par l'UGESS ont été partagées entre plusieurs structures ce qui a permis de tester une plateforme logistique dans la régie de quartier à Bacalan.

Une étudiante en stage à Bordeaux Métropole a été partiellement affectée au GALAS pendant 3 mois, avec pour mission de réaliser un état des lieux sur les approvisionnements (actuels et souhaités) des structures adhérentes à GALAS ainsi que sur les besoins et les disponibilités en moyens logistiques. Au-delà de la constitution d'une synthèse, ce travail a ensuite porté sur l'élaboration de scénarii d'engagement à bas et hauts moyens dans plusieurs des axes de travail identifiés par le GALAS. Cela permet d'apporter des outils d'aide à la décision pour la réflexion collective à venir et les actions à mettre en œuvre.

# **2. Les aides alimentaires**

## **2.1. Prescription des aides sur 2020**

Au total c'est 41 100 € d'aides qui ont été prescrites :

- CCAS : 53 prescriptions soit 7 950 € ; soit égale à 2019
- MDS : 138 prescriptions soit 24 700€ ; soit une baisse de 19% par rapport à 2019
- Panier d'urgence du CCAS : 169 paniers d'urgence de 50€ à travers 122 prescriptions soit 8 450 €. En 2019 seulement 15 paniers avait été orientés sur l'épicerie.

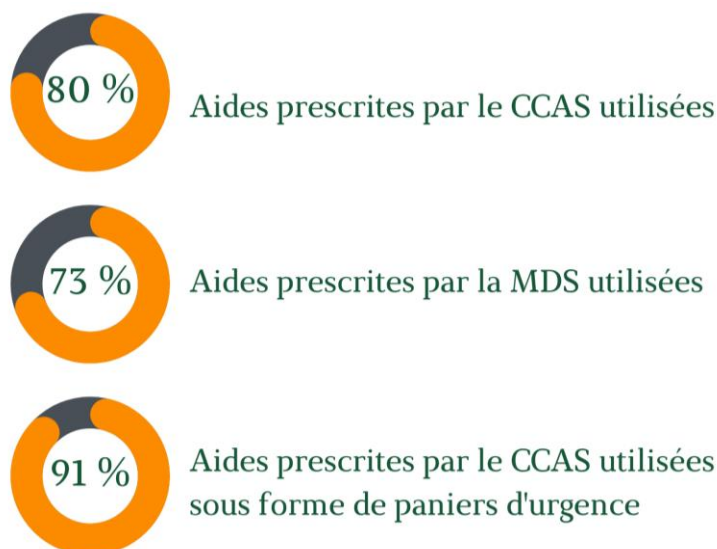


## 2.2. Utilisation des aides

Les aides alimentaires prescrites ont été largement consommées malgré les difficultés de déplacement des usagers. En effet, une mauvaise compréhension des consignes de sorties autorisées a eu pour conséquences que certains usagers ne se sont pas autorisés à venir, d'autres ne pouvant faire garder leurs enfants se sont arrangés avec leurs voisins sur des commerces plus proches, d'autres sans moyens de locomotion étaient tributaires des transports en communs moins fréquents qu'à l'accoutumé.

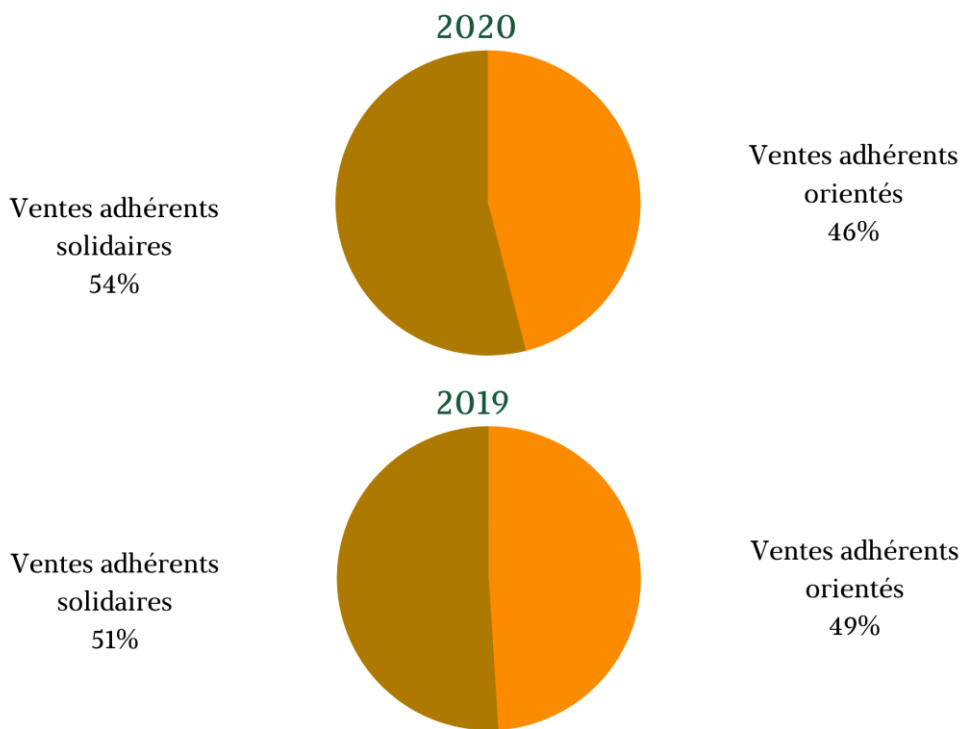
Toutefois :

- 80 % des aides prescrites par le CCAS ont été utilisées
- 73 % des aides prescrites par la MDS
- 91 % des aides prescrites par le CCAS sous forme de panier d'urgence



### 3. Consommation sur l'épicerie

Sur 2020, la répartition des ventes entre adhérents orientés et solidaires est de 46% pour 54%. En 2019, nous étions sur une tendance de 49% pour 51%. Les recettes sont en baisse de presque 9 % par rapport à 2019.



9%  
Recette en baisse par rapport VS 2019

3%  
Baisse des achats des adhérents solidaires  
VS 2019

14%  
Baisse des achats des adhérents aidés VS 2019

11,31%  
Baisse des ventes VS 2019

Les achats des adhérents solidaires ont baissé de 3% et ceux des adhérents aidés de 14%. Au total les ventes ont diminué de 11.31% par rapport à 2019.

Les produits frais représentent plus de 47 % des achats sur l'épicerie dont 56 % de fruits et légumes.

Sur la fin d'année 2020, Bati action a passé, à EPI'SOL, une commande de 66 corbeilles gourmandes pour leurs usagers.

